



SAINTE-THÉRÈSE

Ville d'arts, de culture et de savoir

Plan d'action à l'égard des personnes handicapées 2021-2023

BILAN 2023

Plan d'action adopté le 7 août 2023 par le conseil municipal / Résolution No 2023-473

Bilan adopté le 8 avril 2024 par le conseil municipal / 2024-200 (Plan d'action annuel à l'égard des personnes handicapées, bilan 2023).



Table des matières

MOT DU MAIRE.....	i
CADRE LÉGAL.....	ii
1 PORTRAIT DE LA MUNICIPALITÉ	1
1.1 STATISTIQUES	1
1.2 POINTS DE SERVICES.....	1
1.3 SERVICES MUNICIPAUX	2
1.4 ORGANIGRAMME	3
1.5 PARCS ET INSTALLATIONS RÉCRÉATIVES	4
2 PRÉSENTATION DU COMITÉ.....	8
3 PLAN D’ACTION 2021-2023	9
4 BILAN DES MESURES 2023	23
ACCESSIBILITÉ DES LIEUX PUBLICS	23
CÂDRE BÂTI.....	25
SÉCURITÉ EN MILIEU RÉSIDENTIEL.....	26
TRANSPORT, SIGNALISATION ET STATIONNEMENT.....	27
CULTURE ET LOISIRS	28
RESSOURCES HUMAINES, EMPLOI.....	30
COMMUNICATIONS.....	30
FORMATION ET SENSIBILISATION	31
VIE DÉMOCRATIQUE	31
SÉCURITÉ CIVILE, MESURES D’URGENCE	31
5 MISE À JOUR DU PLAN D’ACTION 2021-2023	33
ACCESSIBILITÉ DES LIEUX PUBLICS	33
CÂDRE BÂTI.....	35
SÉCURITÉ EN MILIEU RÉSIDENTIEL.....	35
TRANSPORT, SIGNALISATION ET STATIONNEMENT.....	36
CULTURE ET LOISIRS	37
RESSOURCES HUMAINES, EMPLOI.....	38
COMMUNICATIONS.....	39
FORMATION ET SENSIBILISATION	39
VIE DÉMOCRATIQUE	39
SÉCURITÉ CIVILE, MESURES D’URGENCE	39



Mot du maire

L'accessibilité universelle étant au cœur d'un vivre-ensemble inclusif et accessible, la Ville de Sainte-Thérèse tient à ce que des actions concrètes soient entreprises afin que l'ensemble de la population puisse participer pleinement à la vie citoyenne.

Le dernier plan d'action adopté en 2019 a permis plusieurs réalisations, dont l'installation de 18 plaques podotactiles sur la rue Turgeon afin de sécuriser les déplacements des personnes en situation de handicap, l'acquisition de 20 livres sonores à la Bibliothèque pour rendre accessible la lecture aux personnes ayant un handicap visuel et l'ajout d'un nouveau volet à la Politique de reconnaissance des organismes afin de soutenir notamment les organismes qui travaillent auprès des personnes handicapées et leur famille.

Le plan d'action 2021-2023 nous permet de poursuivre sur cette belle lancée en mettant en place différentes initiatives qui favorisent l'accessibilité des différents services de la Ville. Parmi les actions réalisées jusqu'à présent, comptons notamment l'installation d'un lève-personne à la piscine municipale, la sécurisation de certains lieux publics fréquentés par des personnes sourdes ou malentendantes et l'ajout de tables de pique-niques accessibles pour les personnes se déplaçant en fauteuil roulant. Nous terminerons par ailleurs l'année 2023 avec une toute nouvelle rampe d'accès à la Maison Lachaine afin de rendre le rez-de-chaussée de ce bâtiment patrimonial accessible pour les personnes à mobilité réduite.

Ces différentes initiatives témoignent de la volonté de la Ville de bâtir un milieu de vie inclusif au sein duquel l'ensemble des Thérésiennes et des Thérésiens peuvent s'épanouir. Chaque geste posé nous rapproche d'un idéal d'équité et d'accessibilité pour toutes et tous.

Le maire,

Christian Charron



Cadre légal

Ce plan d'action a été élaboré en vertu de la Loi E-20.1, soit la *Loi assurant l'exercice des droits des personnes handicapées¹ en vue de leur intégration scolaire, professionnelle et sociale*.

Selon l'article 61.1 de la Loi E-20.1, chaque municipalité locale qui compte au moins 15 000 habitants doit adopter annuellement un plan d'action identifiant les obstacles à l'intégration des personnes handicapées dans le secteur d'activité relevant de ses attributions, et décrivant les mesures prises au cours de l'année qui se termine et les mesures envisagées pour l'année qui débute dans le but de réduire les obstacles à l'intégration des personnes handicapées dans ce secteur d'activité.

¹ Conformément à l'article 1 de cette loi, une personne handicapée est définie comme « toute personne ayant une déficience entraînant une incapacité significative et persistante et qui est sujette à rencontrer des obstacles dans l'accomplissement d'activités courantes ».



1 Portrait de la municipalité

Pôle régional dans la MRC de Thérèse-De Blainville, Sainte-Thérèse jouit d'une notoriété acquise en matière culturelle et d'enseignement de grande qualité. Son réaménagement urbain autour de la gare entraîne un dynamisme exceptionnel avec l'arrivée de nombreux jeunes entrepreneurs offrant une diversité de commerces de proximité. Son centre-ville communément appelé Le Village se démarque des villes voisines par son histoire et l'harmonisation de son cadre bâti ancien et nouveau.

1.1 Statistiques

- 26 702 habitants (décret de population pour 2022 - MAMH)
- 87,7 % de la population est âgée de 15 ans et plus (Statistiques Canada)
- L'âge médian de la population est de 45,6 ans (Statistiques Canada)
- 12 784 logements (Statistiques Canada)
- 103 km de rues
- 32 parcs et espaces verts
- 117 km de trottoirs

1.2 Points de services

- L'hôtel de ville (6, rue de l'Église)
- La bibliothèque municipale (150, boulevard du Séminaire)
- La caserne de pompiers (200, boulevard Ducharme)
- La Maison du citoyen (37, rue Turgeon)
- La Maison Lachaine (37, rue Blainville Ouest)
- Les ateliers municipaux (150, rue Blanchard)

Soucieuse de respecter les normes du Code national du bâtiment, l'accessibilité aux bâtiments publics de la Ville est un souci constant. Elle entend continuer de l'améliorer en intégrant le principe d'accessibilité universelle, lorsque possible, tout en respectant le caractère patrimonial des bâtiments.



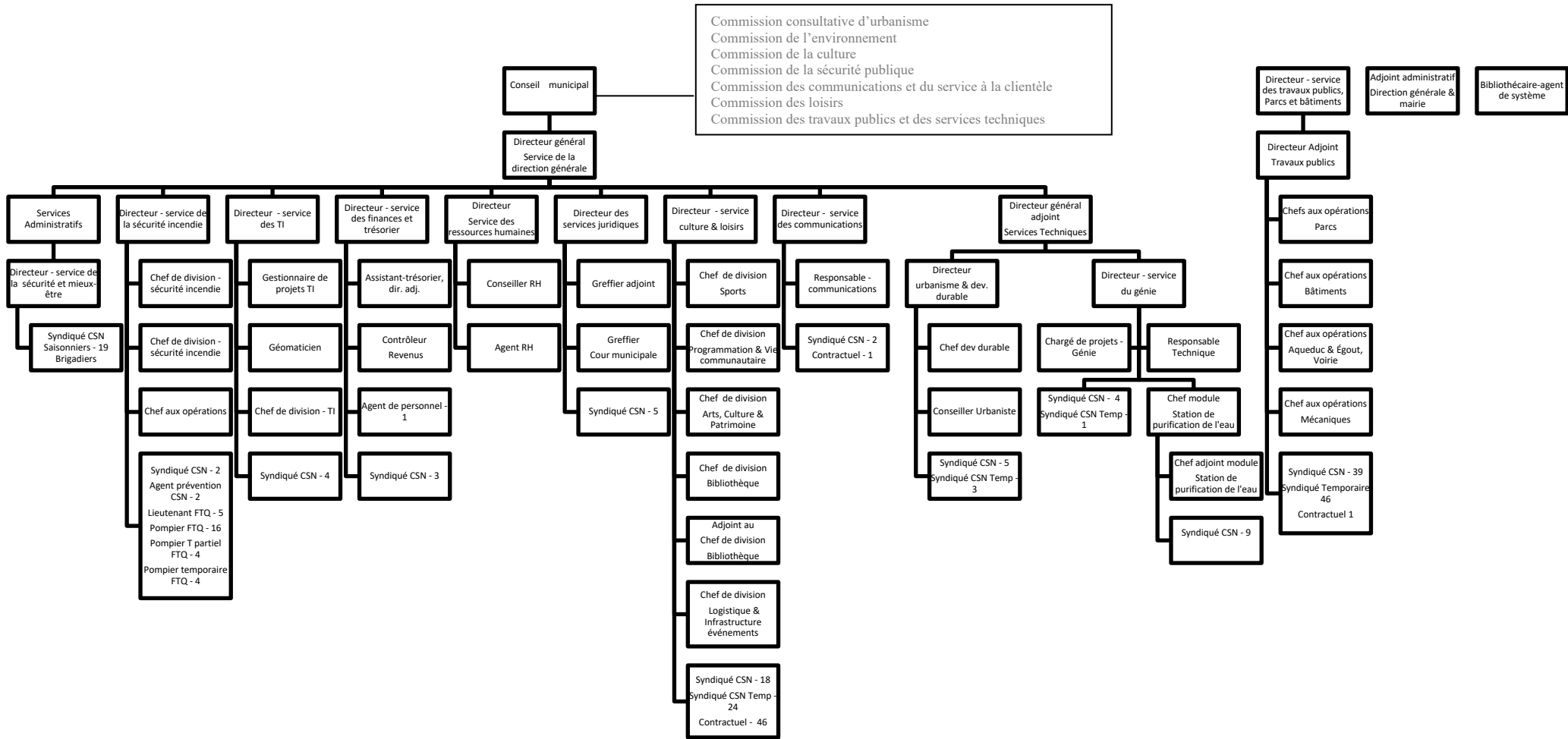
1.3 Services municipaux

SERVICE OU DIRECTION	RÔLES ET RESPONSABILITÉS
Direction générale	<ul style="list-style-type: none"> • Politiques, directives et plans d'action, suivi de la qualité des services • Coordination de certains comités (ex. : transport, mesures d'urgence, etc.)
Communications	<ul style="list-style-type: none"> • Information, promotion et référence (ex. : écrits, affichage, sondages, etc.)
Culture et loisirs	<ul style="list-style-type: none"> • Programmation culturelle et sportive • Organisation d'événements populaires
Travaux publics	<ul style="list-style-type: none"> • Entretien et aménagement de la voirie, des aqueducs, des parcs, espaces verts, etc.
Urbanisme et développement durable	<ul style="list-style-type: none"> • Plan d'urbanisme, projets d'aménagements, etc.
Sécurité incendie	<ul style="list-style-type: none"> • Intervention et prévention
Génie	<ul style="list-style-type: none"> • Planification et réalisation de travaux sur les bâtiments municipaux, espaces publics, structures et éclairage de lieux publics (plans et devis) • Appels d'offres et suivis de projets, etc.
Ressources humaines	<ul style="list-style-type: none"> • Recrutement, formation, santé et sécurité au travail, conseils, etc.
Greffes	<ul style="list-style-type: none"> • Analyse et application de contrats, ententes, règlements municipaux • Gestion de la Cour municipale et organisation des élections municipales, etc.
Finances	<ul style="list-style-type: none"> • Budget de fonctionnement et du programme triennal des immobilisations, taxation et perception, etc.
Technologies de l'information	<ul style="list-style-type: none"> • Service informatique, télécommunication, etc.



1.4 Organigramme

La Ville de Sainte-Thérèse compte 315 employés.



1.5 Parcs et installations récréatives

PARC	EMPLACEMENT	INSTALLATIONS
Adolphe-Chapleau	Angle des boulevards des Mille-Îles Est et du Coteau	<ul style="list-style-type: none"> • Module de jeu pour petite enfance (2-5 ans) et pour enfants (6-12 ans) • Balançoires (2-5 ans et 6-12 ans) • Balançoire parent-enfant • Chalet avec services sanitaires • Aire de pique-nique ou de détente • Sentier nature • Patinoire de hockey et étang glacé (en hiver seulement)
Anatole-Desjardins	Boulevard du Domaine et rue Hemlock	<ul style="list-style-type: none"> • Aire de pique-nique ou de détente • Balançoires (2-5 ans et 6-12 ans) • Chalet avec services sanitaires (en hiver seulement, lorsque les patinoires sont ouvertes) • Deux terrains éclairés en utilisation partagée (tennis et pickleball) • Module de jeu pour petite enfance (2-5 ans) et pour enfants (6-12 ans) • Patinoire de hockey (en hiver seulement) • Terrain de basketball • Station libre-service de réparation de bicyclette • Support à vélo
Arthur-Vaillancourt	Rues Gauthier et Vaillancourt	<ul style="list-style-type: none"> • Module de jeu pour petite enfance (2-5 ans) et pour enfants (6-12 ans) • Balançoires (2-5 ans et 6-12 ans) • Aire de pique-nique ou de détente • Supports à vélo
Beauséjour	Rues Beauséjour et des Tilleuls	<ul style="list-style-type: none"> • Module de jeu pour petite enfance (2-5 ans) et pour enfants (6-12 ans) • Balançoires (2-5 ans et 6-12 ans) • Aire de pique-nique ou de détente • Sentier nature • Étang glacé (en hiver seulement)
Bergeron	Rues Bergeron et Roy	<ul style="list-style-type: none"> • Module de jeu pour petite enfance (2-5 ans) et pour enfants (6-12 ans) • Balançoires (2-5 ans et 6-12 ans) • Aire de pique-nique ou de détente
Blanche-Giguère	Rues Gauvreau et Blanche-Giguère	<ul style="list-style-type: none"> • Module de jeu pour petite enfance (2-5 ans) et pour enfants (6-12 ans) • Balançoires (2-5 ans et 6-12 ans) • Aire de pique-nique ou de détente • Étang glacé (en hiver seulement)
Capistran	Rue Joseph-Hamelin	<ul style="list-style-type: none"> • Aire de détente
Charles-Bosson	Rues Chappuis et de la Rocade	<ul style="list-style-type: none"> • Module de jeu pour petite enfance (2-5 ans) et pour enfants (6-12 ans) • Balançoires (2-5 ans et 6-12 ans) • Aire de pique-nique ou de détente
Collège Lionel-Groulx	Rue Saint-Louis	<ul style="list-style-type: none"> • Six terrains éclairés exclusifs au tennis
Damase-Juteau	179, rue Vaudry	<ul style="list-style-type: none"> • Module de jeu pour petite enfance (2-5 ans) et pour enfants (6-12 ans) • Balançoires (2-5 ans et 6-12 ans) • Balançoire parent-enfant

PARC	EMPLACEMENT	INSTALLATIONS
		<ul style="list-style-type: none"> • Balançoire adaptée aux personnes en fauteuil roulant • Brumisateur • Chalet avec services sanitaires • Aire de pique-nique ou de détente • Jeux d'eau • Jardin communautaire • Patinoire avec surface de Dek Hockey • Patinoire de hockey (en hiver seulement) • Tables d'échecs adaptées aux personnes en fauteuil roulant • Table de ping-pong • Supports à vélo • Terrains de pétanque
De la Rivière	Rues de la Rivière et Saint-Pierre	<ul style="list-style-type: none"> • Module de jeu pour petite enfance (2-5 ans) et pour enfants (6-12 ans) • Balançoires (2-5 ans et 6-12 ans) • Aire de pique-nique ou de détente • Sentier nature • Jardin communautaire • Support à vélo • Piste cyclable
De Sève	840, rue Pilon	<ul style="list-style-type: none"> • Modules de jeu pour petite enfance (2-5 ans) et pour enfants (6-12 ans) • Balançoires (2-5 ans et 6-12 ans) • Balançoire parent-enfant • Jeux d'eau • Chalet avec services sanitaires • Aire de pique-nique ou de détente • Station libre-service de réparation de bicyclette • Coffre Jouer pour jouer • Sentier nature • Terrain de basketball • Terrain de baseball et balle-molle • Terrain de soccer • Six terrains éclairés, dont trois en utilisation partagée (tennis et pickleball) et trois exclusifs au tennis • Patinoire de hockey et étang glacé (en hiver seulement) • Supports à vélo
Ducharme	Angle du boulevard Ducharme et de la rue Saint-Louis	<ul style="list-style-type: none"> • Chalet avec services sanitaires • Aire de pique-nique ou de détente • Terrain de basketball • Terrains de baseball et balle-molle • Terrain de soccer et football synthétique • Terrain de soccer à 7 sur gazon naturel • Skate Plaza : piste de planche à roulettes et patin à roues alignées • Borne de réparation de planches à roulettes • Anneau de patinage : patin à roues alignées (été) et patinage libre (hiver) • Patinoire de hockey (en hiver seulement)

PARC	EMPLACEMENT	INSTALLATIONS
Émile-Maillé	Rues Pontbriand et Louis-Georges-Proulx	Module de jeu pour petite enfance (2-5 ans)
Foisy	Accès par les rues Turgeon et des Pianos	<ul style="list-style-type: none"> • Aire de pique-nique ou de détente • Boîte à lire • Exposition d'art public • Piste cyclable
Georges-Émile-Charron	Rues des Primevères et des Narcisses	<ul style="list-style-type: none"> • Module de jeu pour petite enfance (2-5 ans) et pour enfants (6-12 ans) • Balançoires (2-5 ans et 6-12 ans) • Aire de pique-nique ou de détente • Jeux d'eau • Étang glacé (en hiver seulement)
Guy-Blanchard	Rues Libersan et Lavoie	<ul style="list-style-type: none"> • Module de jeu pour petite enfance (2-5 ans) et pour enfants (6-12 ans) • Balançoires (2-5 ans et 6-12 ans) • Balançoire parent-enfant • Balançoire pour enfant vivant en situation de handicap • Aire de pique-nique ou de détente
Isaac-Rawas	Angles des rues Jacques-Lavigne et Marcel-De la Sablonnière	<ul style="list-style-type: none"> • Aire de pique-nique ou de détente • Terrains de pétanque (2)
Jardin des Sources	Accessible par le chemin de la Côte-Saint-Louis Ouest ou le boulevard des Mille-Îles Est	<ul style="list-style-type: none"> • Aire de pique-nique ou de détente • Sentier nature • Circuits d'entraînement TREKFIT et BENCHFIT • Support à vélo
Jean-Maurice-Éthier	401, boulevard du Domaine	Terrains de volleyball de plage
Laura-Lauzon	Rue J.-E.-Turbide	<ul style="list-style-type: none"> • Module de jeu pour petite enfance (2-5 ans) • Balançoires (2-5 ans et 6-12 ans) • Aire de pique-nique ou de détente
Le Belvédère	Rue Aldéric-Huot	<ul style="list-style-type: none"> • Module de jeu pour petite enfance (2-5 ans) et pour enfants (6-12 ans) • Balançoires (2-5 ans et 6-12 ans) • Aire de pique-nique ou de détente
Lionel-Bertrand	Rues Bélisle et Saint-Alphonse	<ul style="list-style-type: none"> • Module de jeu pour petite enfance (2-5 ans) et pour enfants (6-12 ans) • Balançoires (2-5 ans et 6-12 ans) • Support pour ballon poire • Aire de pique-nique ou de détente • Terrain de basketball • Patinoire de hockey (en hiver seulement) • Supports à vélo
Paul-Gagnon	Place Claude-Dagenais	Aire de détente
Richelieu	Angle des rues Deschambault et Paré	<ul style="list-style-type: none"> • Piscine extérieure chauffée avec glissade • Pataugeoire extérieure avec glissade • Chalet des baigneurs avec services sanitaires et terrasse sur le toit • Modules de jeu pour petite enfance (2-5 ans) et pour enfants (6-12 ans) • Balançoires (2-5 ans et 6-12 ans) • Balançoire parent-enfant • Balançoire pour personne à mobilité réduite

PARC	EMPLACEMENT	INSTALLATIONS
		<ul style="list-style-type: none"> • Chalet avec services sanitaires • Aire de pique-nique ou de détente • Coffre Jouer pour jouer • Deux terrains de volleyball de plage éclairés • Trois terrains de pétanque éclairés • Patinoire de hockey (en hiver seulement) • Support à vélo
Saint-Jacques	33, rue Saint-Jacques Ouest	<ul style="list-style-type: none"> • Module de jeu pour petite enfance (2-5 ans) et pour enfants (6-12 ans) • Balançoires (2-5 ans et 6-12 ans) • Chalet avec services sanitaires • Aire de pique-nique ou de détente • Terrain de baseball et balle-molle • Trois terrains éclairés en utilisation partagée (tennis et pickleball) • Étang glacé (en hiver seulement)
Saint-Pierre	201, rue Saint-Pierre	<ul style="list-style-type: none"> • Module de jeu pour petite enfance (2-5 ans) et pour enfants (6-12 ans) • Balançoires (2-5 ans et 6-12 ans) • Support pour ballon poire • Aire de pique-nique ou de détente • Jeux d'eau • Patinoire de hockey et étang glacé (en hiver seulement) • Supports à vélo
Sentier de poésie	Adjacent à la bibliothèque, située au 150, boulevard du Séminaire	Aire de pique-nique ou de détente
Stade Richard-Garneau	401, boulevard du Domaine	Piste d'athlétisme comprenant 10 corridors en ligne droite et 8 en pourtour

2 Présentation du comité

La personne désignée à la Ville comme étant responsable du plan d'action est Martin Charron, directeur Sécurité et mieux-être du milieu.

Le mandat de l'élaboration et de la mise en œuvre du plan d'action a été confié à un groupe de travail constitué de :

NOM	POSTE
Mme Mylène Morissette	Membre du conseil, district Verschelden
M. Pierre Hardy	Directeur adjoint du service des travaux publics, parcs et bâtiments
M. Martin Charron	Directeur sécurité et mieux-être du milieu
Mme Lise Thériault	Chef de division, bibliothèque
Mme Christine Dufour	Adjointe au chef de division, bibliothèque
Mme Anne-Marie Larochelle	Chef de division, arts, culture et patrimoine
M. Emmanuel Farmer	Directeur, Service de l'urbanisme et du développement durable
Mme Karine Huard	Chef de division à la prévention, Service de sécurité incendie
Mme Audrey-Anne Lamarre	Agente de communications, Service des communications
Mme Danielle Corbeil	Membre citoyenne

Le groupe s'est vu confier les responsabilités suivantes :

- Déterminer les obstacles dans leur secteur d'activité respectif
- Proposer des mesures pour les réduire
- Assurer la mise en œuvre des mesures relevant de leur direction
- Veiller à tenir compte des besoins des personnes handicapées dans les activités de leur direction
- Effectuer le bilan de l'état de réalisation des mesures relevant de leur direction
- Pour les citoyens handicapés, témoigner de leur appréciation des installations et des infrastructures

3 Plan d'action 2021-2023

OBSTACLES	OBJECTIF	MESURE	INDICATEUR	SERVICE(S) RESPONSABLE(S)	ÉCHÉANCIER		
					2021	2022	2023
ACCESSIBILITÉ DES LIEUX PUBLICS							
Accessibilité aux commerces pour les personnes à mobilité réduite.	Faciliter l'adaptation des commerces.	Diffuser et appliquer le programme d'aide financière incitant les propriétaires des commerces à aménager des installations permettant l'accès.	Nombre de propriétaires qui en font la demande	Service de l'urbanisme et du développement durable	X	X	X
			Nombre de nouveaux commerces accessibles construits		X	X	X
Ce ne sont pas tous les bâtiments municipaux qui sont accessibles aux personnes handicapées.	Rendre accessible l'ensemble du parc immobilier de la Ville dans la mesure où les bâtiments sont adaptables.	Lors de rénovations majeures, s'assurer de rendre accessibles les bâtiments qui ne le sont pas.	Nombre de bâtiments rendus accessibles	Services techniques	X	X	X
		Lors de la construction de nouveaux bâtiments, s'assurer que ceux-ci soient accessibles.	Nombre de nouveaux bâtiments accessibles	Services techniques	X	X	X
		Lors de l'acquisition de bâtiments, privilégier que ceux-ci soient accessibles.	Nombre de bâtiments accessibles acquis	Direction générale	X	X	X

OBSTACLES	OBJECTIF	MESURE	INDICATEUR	SERVICE(S) RESPONSABLE(S)	ÉCHÉANCIER		
					2021	2022	2023
	Les toilettes du chalet du parc Damase-Juteau ne sont pas accessibles.	Rendre les toilettes du parc Damase-Juteau accessibles.	Travaux complétés	Services techniques	X		
La piscine municipale n'est pas accessible aux personnes handicapées.	Rendre la piscine municipale accessible aux personnes handicapées.	Installer un lève-personne pour rendre la piscine accessible.	Lève-personne installé	Service de la culture et des loisirs	X		
		Former le personnel de la piscine à l'utilisation du lève-personne.	Nombre d'employés formés	Service de la culture et des loisirs	X	X	X
Les Terrasses du Village ne sont pas accessibles aux personnes en fauteuil roulant.	Rendre les Terrasses du Village accessibles aux personnes en fauteuil roulant.	Installer des tables à pique-nique accessibles.	Nombre de tables à pique-nique accessibles installées	Service de la culture et des loisirs	X		
Les fontaines à boire qui sont dans les lieux publics de la Ville ne sont pas toutes accessibles.	Rendre accessibles toutes les fontaines à boire situées dans les lieux publics de la Ville.	Mettre en place un programme de remplacement des fontaines à boire.	Nombre de fontaines à boire remplacées	Service des travaux publics, parcs et bâtiments		X	X
Il y a très peu de tables à pique-nique accessibles dans les parcs.	Avoir plus de tables à pique-nique accessibles dans les parcs.	Prévoir l'achat de tables à pique-nique accessibles.	Nombre de tables à pique-nique acquises	Service des travaux publics, parcs et bâtiments		X	X

OBSTACLES	OBJECTIF	MESURE	INDICATEUR	SERVICE(S) RESPONSABLE(S)	ÉCHÉANCIER		
					2021	2022	2023
Les lieux publics ne sont pas tous munis d'appareils techniques adaptés aux besoins des personnes handicapées pour leur signaler des situations d'urgence.	Rendre plus sécuritaires les lieux publics fréquentés par des personnes malentendantes.	Installer des avertisseurs stroboscopiques dans les salles de la Maison du citoyen.	<ul style="list-style-type: none"> • Avertisseur stroboscopique installé dans la salle A1 • Avertisseur stroboscopique installé dans la salle A2 • Avertisseur stroboscopique installé dans la salle B • Avertisseur stroboscopique installé dans la salle C • Avertisseur stroboscopique installé dans la salle D • Avertisseur stroboscopique installé dans la salle des archives • Avertisseur stroboscopique installé dans la voûte du rez-de-chaussée • Avertisseur stroboscopique installé dans la voûte du sous-sol 	Service des travaux publics, parcs et bâtiments		X	
Il n'y a pas d'espace prévu pour les spectateurs en fauteuil roulant au stade de baseball du parc Ducharme.	Inclure des espaces réservés aux fauteuils roulants.	Lors de la réfection des estrades du stade de baseball du parc Ducharme, prévoir d'aménager des espaces pour les spectateurs en fauteuil roulant.	Des espaces pour fauteuil roulant sont aménagés	Service des travaux publics, parcs et bâtiments	X		
CADRE BÂTI							
Méconnaissance du Programme d'adaptation	Permettre aux gens d'avoir un logement	Le Service de l'urbanisme et du développement durable	Nombre de permis émis pour l'adaptation de logements	Service de l'urbanisme et du développement durable	X	X	X

OBSTACLES	OBJECTIF	MESURE	INDICATEUR	SERVICE(S) RESPONSABLE(S)	ÉCHÉANCIER		
					2021	2022	2023
du domicile (PAD) par la population.	adapté à leurs besoins en bénéficiant du PAD.	sollicitera le Service des communications pour la diffusion de l'information au moment qu'il jugera opportun.					
Manque de connaissances sur le nombre de logements avec accessibilité universelle sur le territoire de la Ville et le besoin de ceux-ci	Faire une étude sur le nombre de logements universellement accessibles sur le territoire de la Ville et une étude sur les besoins du marché.	Le Service de l'urbanisme et du développement durable sollicitera le Service des communications pour la diffusion de l'information au moment qu'il jugera opportun.	Inventaire	Service de l'urbanisme et du développement durable		X	
			Étude de marché			X	
Coûts élevés pour l'adaptation de logement.	Aider à diminuer les coûts d'adaptation d'un logement.	Ne pas facturer les frais de permis pour l'adaptation universelle des logements.	Modification du règlement 1030 N.S.	Service de l'urbanisme et du développement durable	X		
			Nombre de permis sans frais émis			X	X
SÉCURITÉ EN MILIEU RÉSIDENTIEL							
La sécurité des personnes peut être compromise lors de situation d'urgence.	Assurer la sécurité des personnes en situation de handicap et des aînés dans leur lieu de résidence et à l'extérieur.	Rappeler l'existence du programme et du formulaire « Programme d'intervention d'urgence adaptée » du Service de la sécurité incendie.	Nombre d'articles publiés à ce sujet dans le Magazine Citoyen de la Ville	Service des communications	X	X	X

OBSTACLES	OBJECTIF	MESURE	INDICATEUR	SERVICE(S) RESPONSABLE(S)	ÉCHÉANCIER		
					2021	2022	2023
		Tenir des kiosques d'information dans différents événements.	Nombre de kiosques tenus	Service de la sécurité incendie	X	X	X
La sécurité des personnes peut être compromise lors de situation d'urgence dans leur lieu d'habitation.	S'assurer que les logements sont sécuritaires.	Le programme RAPPID+OR Ce programme permet à la Ville, au Service de sécurité incendie, à la Régie intermunicipale de police Thérèse-De Blainville et aux organismes communautaires de rencontrer les citoyens vivant seuls à leur résidence en s'assurant de la sécurité des lieux.	Nombre de visites dans le cadre du Programme RAPPID+OR	Service de la culture et des loisirs	X	X	X
	S'assurer que les multi-logements pour personnes âgées ou handicapées sont sécuritaires.	Maintien des visites préventives des complexes d'habitation ou résidences pour personnes âgées.	Nombre de visites dans des multi-logements pour personnes âgées ou handicapées	Service de la sécurité incendie	X	X	X
		Procéder à des exercices d'évacuation selon les normes établies.	Nombre d'exercices d'évacuation	Service de la sécurité incendie	X	X	X
		Organiser des séances d'information.	Nombre de séances d'information	Service de la sécurité incendie	X	X	X

OBSTACLES	OBJECTIF	MESURE	INDICATEUR	SERVICE(S) RESPONSABLE(S)	ÉCHÉANCIER		
					2021	2022	2023
La liste des adresses où demeurent des personnes handicapées n'est pas à jour.	S'assurer de la mise à jour de la liste en continu.	Lors d'activités de prévention dans les domiciles, s'assurer d'inscrire au registre les personnes handicapées qui ne le sont pas.	Nombre de nouvelles personnes handicapées inscrites	Service de la sécurité incendie	X	X	X
TRANSPORT, SIGNALISATION ET STATIONNEMENT							
Il est difficile pour les personnes ayant un handicap visuel de traverser certaines intersections de façon sécuritaire.	Permettre aux personnes ayant un handicap visuel de traverser en toute sécurité.	Installation de feux à la hauteur des piétons.	Nombre de feux installés	Services techniques			
Non-respect de la norme de pose de panneaux.	Respect de la norme.	Sensibilisation et formation du personnel concernant les normes.	Nombre d'employés sensibilisés	Service des travaux publics, parcs et bâtiments	X	X	X
Les opérations de déneigement et de chargement de la neige peuvent nuire aux déplacements des personnes handicapées.	Faciliter les déplacements des personnes handicapées en période hivernale.	Sensibiliser via une formation maison les employés affectés au déneigement et au chargement de la neige des réalités vécues par les personnes handicapées.	Nombre d'employés-cadres sensibilisés. Nombre d'employés cols bleus sensibilisés	Service des travaux publics, parcs et bâtiments		X	X
Difficultés pour les personnes handicapées à	Facilité les déplacements des personnes	Inclure dans la liste de priorité du chargement de la neige les	Nombre d'emplacements inventoriés	Service de l'urbanisme et du développement durable		X	

OBSTACLES	OBJECTIF	MESURE	INDICATEUR	SERVICE(S) RESPONSABLE(S)	ÉCHÉANCIER		
					2021	2022	2023
se déplacer dans la ville en période hivernale.	handicapées en période hivernale.	immeubles où habitent des personnes handicapées.	Amélioration du temps requis pour compléter le ramassage de la neige	Service des travaux publics, parcs et bâtiments			X
		Prioriser le déneigement des trottoirs dans le secteur du Village et aux abords des résidences pour personnes âgées.	Amélioration du temps requis pour compléter le déneigement des trottoirs dans les zones ciblées	Service des travaux publics, parcs et bâtiments			X
Peu de sensibilisation au sujet du respect des espaces de stationnement pour personnes handicapées.	Sensibiliser les automobilistes au respect des règles pour l'utilisation des cases de stationnement pour personnes handicapées.	Faire de la sensibilisation au moyen de messages sur la page Facebook de la Ville.	Nombre de publications sur la page Facebook de la Ville	Service des communications		X	
		Publier des articles de sensibilisation dans le Magazine citoyen.	Nombre d'articles publiés	Service des communications	X		
		Donner des constats d'infractions aux automobilistes qui ne respectent pas les règles.	Nombre de constats émis	RIPTB			X
Les traverses piétonnières ne sont pas toutes sécuritaires.	Sécuriser ou ajouter des traverses piétonnières.	Évaluer le besoin de modifications d'autres traverses.	Quatre traverses ou intersections seront améliorées sur la rue Turgeon, entre la voie ferrée et la rue et Joseph-Hamelin	Service technique		X	X

OBSTACLES	OBJECTIF	MESURE	INDICATEUR	SERVICE(S) RESPONSABLE(S)	ÉCHÉANCIER		
					2021	2022	2023
			Nombre de traverses piétonnières sécuritaires ajoutées	Service des travaux publics, parcs et bâtiments	X	X	X
CULTURE ET LOISIRS							
Difficulté d'accéder à la lecture pour les personnes ayant un handicap visuel.	Rendre accessible la lecture aux personnes ayant un handicap visuel.	Acquérir des livres en gros caractères.	Nombre de livres en gros caractères acquis	Service de la culture et des loisirs	X	X	X
		Acquérir des livres sonores.	Nombre de livres sonores acquis	Service de la culture et des loisirs	X	X	X
		Informar les personnes ayant un handicap visuel de l'existence du Service québécois du livre adapté.	Nombre de personnes informées	Service de la culture et des loisirs	X	X	X
Aucun module de jeux accessibles dans les parcs de la ville.	Permettre aux enfants handicapés d'avoir accès à un parc.	Construire un parc avec accessibilité universelle.	Construction du parc	Service technique	X		
Accessibilité aux activités difficile aux personnes handicapées qui doivent être accompagnées.	Permettre la gratuité aux accompagnateurs.	Accepter la Carte accompagnement loisirs.	Nombre de gratuités offertes avec la CAL	Service de la culture et des loisirs	X	X	X

OBSTACLES	OBJECTIF	MESURE	INDICATEUR	SERVICE(S) RESPONSABLE(S)	ÉCHÉANCIER		
					2021	2022	2023
Les équipements de jeux d'eau ne sont pas accessibles aux fauteuils roulants.	Rendre les équipements de jeux d'eau accessibles aux fauteuils roulants.	Aménager des sentiers asphaltés jusqu'aux jeux d'eau.	Nombre de jeux d'eau accessibles aux fauteuils roulants	Services techniques		X	
Les événements offerts par la Ville ne sont pas tous accessibles aux personnes handicapées.	Mettre en place des moyens pour améliorer l'accessibilité aux événements de la Ville.	Prévoir des toilettes pour personnes handicapées lors des événements de la Ville.	Toilettes pour personnes handicapées disponibles lors de tous les événements organisés par la Ville	Service des loisirs et de la culture)	X	X	X
		Prévoir des espaces réservés aux fauteuils roulants lors des spectacles organisés par la Ville.	Nombre de spectacles pour lesquels des espaces pour les fauteuils roulants ont été réservés	Service des loisirs et de la culture		X	X
Les événements offerts par les organismes partenaires de la Ville ne sont pas tous accessibles aux personnes handicapées.	Mettre en place des moyens pour améliorer l'accessibilité aux événements organisés par les partenaires.	Informers les organismes partenaires qu'ils doivent prévoir des toilettes pour personnes handicapées lors des événements qu'ils organisent.	Nombre d'événements organisés par les organismes partenaires de la Ville auxquels des toilettes pour personnes handicapées sont disponibles	Service des loisirs et de la culture	X	X	X
		Informers les organismes partenaires qu'ils doivent prévoir des espaces réservés aux fauteuils roulants lors des spectacles qu'ils organisent.	Nombre de spectacles pour lesquels des espaces pour les fauteuils roulants ont été réservés	Service des loisirs et de la culture		X	X

OBSTACLES	OBJECTIF	MESURE	INDICATEUR	SERVICE(S) RESPONSABLE(S)	ÉCHÉANCIER		
					2021	2022	2023
Il y a très peu de jardinets accessibles aux personnes handicapées dans les jardins communautaires.	Augmenter le nombre de jardinets accessibles aux personnes handicapées.	Lors de l'aménagement de nouveaux sites de jardin communautaire, prévoir la construction de jardinets accessibles.	Nombre de jardinets accessibles aménagés	Service de la culture et des loisirs		X	
La collection de la bibliothèque est peu accessible aux personnes ayant des difficultés à se déplacer ou ayant un handicap.	Rendre plus accessible la collection de la bibliothèque.	Mettre sur pied un programme de biblio mobile.	Mise en place du programme	Service de la culture et des loisirs		X	
Les activités d'animation de la bibliothèque sont peu accessibles aux personnes ayant de la difficulté à se déplacer ou ayant un handicap.	Rendre plus accessibles les activités d'animation de la bibliothèque.	Mettre sur pied un projet Ma tente à lire en CHSLD et en RPA.	Nombre de visite de Ma tente à lire en CHSLD et en RPA.	Service de la culture et des loisirs (division bibliothèque)	X	X	X
Les personnes ayant une déficience visuelle n'ont pas accès au catalogue de la bibliothèque.	Rendre accessible le catalogue de la bibliothèque.	Se doter d'un poste informatique avec un clavier grosses touches et gros caractères.	Poste informatique installé	Service des technologies de l'information		X	
RESSOURCES HUMAINES, EMPLOI							
	Mieux connaître le nombre d'employés aux prises avec un handicap et l'identifier.	Faire la mise à jour du Programme d'accès à l'égalité en emploi.	Nombre de formulaires complétés retournés au Service des ressources humaines	Service des ressources humaines	X	X	X

OBSTACLES	OBJECTIF	MESURE	INDICATEUR	SERVICE(S) RESPONSABLE(S)	ÉCHÉANCIER		
					2021	2022	2023
	Augmenter le nombre d'employés aux prises avec un handicap.	Accorder une préférence à compétences égales aux personnes handicapées pour les emplois d'été ou les stages d'études en milieu de travail.	Nombre de personnes handicapées embauchées	Service des ressources humaines	X	X	X
		Maintenir dans nos affichages de poste et sur le site internet que la Ville souscrit au principe d'équité en matière en emploi.	Nombre d'applications par des personnes handicapées reçues	Service des ressources humaines	X	X	X
COMMUNICATIONS							
Méconnaissance des édifices adaptés aux personnes handicapées.	Faire connaître la liste des édifices municipaux adaptés aux personnes handicapées.	Faire l'inventaire des édifices adaptés aux personnes handicapées et le diffuser sur les plateformes de la Ville.	Nombre d'articles publiés à ce sujet sur les plateformes de la Ville	Service des communications	X		
FORMATION ET SENSIBILISATION							
Méconnaissance de la réalité des personnes		Faire des formations.	Nombre d'employés-cadres formés	Direction générale		X	

OBSTACLES	OBJECTIF	MESURE	INDICATEUR	SERVICE(S) RESPONSABLE(S)	ÉCHÉANCIER		
					2021	2022	2023
handicapées par les employés de la Ville.	Faire connaître aux employés la réalité des personnes handicapées.		Nombre d'employés cols blancs formés			X	
			Nombre d'employés cols bleus formés			X	
Méconnaissance du plan d'action à l'égard des personnes handicapées par l'ensemble des employés de la Ville.	Faire connaître et créer l'adhésion au plan d'action à l'égard des personnes handicapées.	Diffuser le plan d'action au moyen de formations internes.	Nombre d'employés ayant reçu la formation	Direction générale	X		
VIE DÉMOCRATIQUE							
Obstacles subis par les personnes handicapées pour la participation au processus électoral.	Faciliter la vie des personnes handicapées dans le cadre du processus électoral.	Analyser les sites de bureaux de vote pour s'assurer qu'ils sont accessibles aux personnes handicapées	Les huit bureaux de vote sont accessibles	Services juridiques et greffe	X		
		Analyser les sites de bureau de vote par anticipation pour s'assurer qu'ils sont accessibles aux personnes handicapées	Les bureaux de vote par anticipation sont accessibles	Services juridiques et greffe	X		
		Permettre le vote par correspondance pour les citoyens ayant de la difficulté à se déplacer	Le vote par correspondance est permis	Services juridiques et greffe	X		

OBSTACLES	OBJECTIF	MESURE	INDICATEUR	SERVICE(S) RESPONSABLE(S)	ÉCHÉANCIER		
					2021	2022	2023
		(avec la permission du gouvernement)					
SÉCURITÉ CIVILE, MESURES D'URGENCE							
Les employés ne sont pas formés pour accompagner les personnes handicapées et répondre à leurs besoins en situation d'urgence.	Former le personnel dédié à l'aide aux sinistrés au sujet de l'accompagnement des personnes handicapées lors de mesures d'urgence.	Trouver une formation adaptée et faire former le personnel.	Nombre d'employés formés	Service de la culture et des loisirs		X	
	Former les pompiers sur l'utilisation d'équipements spécialisés (lève-personne, toile bariatrique, civière adaptée) pour qu'ils soient en mesure d'aider les ambulanciers lors de l'évacuation de personnes handicapées.		Nombre de pompiers formés	Service de la sécurité incendie		X	
	Avoir un interprète LSQ disponible au besoin lors d'évacuation de personnes sourdes.	Communiquer avec le Centre Régional d'Interprétariat de Lanaudière	Nombre de communications avec le CRIL	Service de la culture et des loisirs	X		
La collaboration entre la Ville et les organismes	Mettre en place un processus efficace de	Rappeler aux organismes externes avec lesquels	Contacteur EXO une fois par année pour leur rappeler		X	X	X

OBSTACLES	OBJECTIF	MESURE	INDICATEUR	SERVICE(S) RESPONSABLE(S)	ÉCHÉANCIER		
					2021	2022	2023
externes lors de la mise en œuvre des mesures d'urgence n'est pas optimale.	coordination des mesures d'urgence et les organismes externes.	nous avons des protocoles d'entente pour les mesures d'urgence l'existence et la teneur de ces protocoles	l'existence et la teneur du protocole	Service de la sécurité incendie			
			Contacteur OMEGA une fois par année pour leur rappeler l'existence et la teneur du protocole		X	X	X
			Contacteur Autobus Yves Séguin une fois par année pour leur rappeler l'existence et la teneur du protocole		X	X	X

4 Bilan des mesures 2023

OBSTACLES	OBJECTIFS	MESURE	INDICATEURS	SERVICE(S) RESPONSABLE(S)	ÉCHÉANCIER 2023	ÉTAT DE RÉALISATION
ACCESSIBILITÉ DES LIEUX PUBLICS						
Accessibilité aux commerces pour les personnes à mobilité réduite.	Faciliter l'adaptation des commerces.	Diffuser et appliquer le programme d'aide financière incitant les propriétaires des commerces à aménager des installations permettant l'accès.	Nombre de propriétaires qui en font la demande	Service de l'urbanisme et du développement durable	Reporté.	Non réalisé (Revoir programme d'aide financière afin de l'élargir + le communiquer)
			Nombre de nouveaux commerces accessibles construits		Reporté.	Non réalisé (Revoir programme d'aide financière afin de l'élargir + le communiquer)
Ce ne sont pas tous les bâtiments municipaux qui sont accessibles aux personnes handicapées.	Rendre accessible l'ensemble du parc immobilier de la Ville dans la mesure où les bâtiments sont adaptables.	Lors de <u>rénovations majeures</u> , s'assurer de rendre accessibles les bâtiments qui ne le sont pas.	Nombre de bâtiments rendus accessibles	Services techniques	En continu. Aménagement d'une rampe et d'une toilette accessibles à la Maison Lachaine d'ici novembre 2023.	Réalisé 1 Aménagement d'une rampe d'accès à la Maison Lachaine d'ici la fin de 2023. Chalet du parc Ducharme, projet d'installation d'une

OBSTACLES	OBJECTIFS	MESURE	INDICATEURS	SERVICE(S) RESPONSABLE(S)	ÉCHÉANCIER 2023	ÉTAT DE RÉALISATION
						rampe d'accès en 2024 ou 2025)
		Lors de la <u>construction</u> de nouveaux bâtiments, s'assurer que ceux-ci soient accessibles.	Nombre de nouveaux bâtiments accessibles	Services techniques	En continu.	En continu 0 Aucune construction de nouveau bâtiment cette année.
		Lors de l' <u>acquisition</u> de bâtiments, privilégier que ceux-ci soient accessibles.	Nombre de bâtiments accessibles acquis	Direction générale	En continu.	En continu 0 Aucune acquisition de nouveau bâtiment cette année.
La piscine municipale n'est pas accessible aux personnes handicapées.	Rendre la piscine municipale accessible aux personnes handicapées.	Former le personnel de la piscine à l'utilisation du lève-personne.	Nombre d'employés formés	Culture et loisirs	En continu.	Réalisé 3 responsables de la piscine formés.
Les fontaines à boire qui sont dans les lieux publics de la Ville ne sont pas toutes accessibles.	Rendre accessibles toutes les fontaines à boire situées dans les lieux publics de la Ville.	Mettre en place un programme de remplacement des fontaines à boire.	Nombre de fontaines à boire remplacées	Service des travaux publics, parcs et bâtiments	Prévu en 2023.	Réalisé. Ajout de 2 fontaines accessibles.
Il y a très peu de tables à pique-nique accessibles dans les parcs.	Avoir plus de tables à pique-nique accessibles dans les parcs.	Prévoir l'achat de tables à pique-nique accessibles.	Nombre de tables à pique-nique acquises	Service des travaux publics, parcs et bâtiments	En continu.	En continu 0 Pas de nouvelle acquisition de mobilier urbain en 2023, garder en continu.
Les lieux publics ne sont pas tous munis d'appareils techniques adaptés aux besoins des personnes handicapées pour leur signaler des situations d'urgence.	Rendre plus sécuritaires les lieux publics fréquentés par des personnes malentendantes.	Installer des avertisseurs stroboscopiques dans les salles de la Maison du citoyen.	<ul style="list-style-type: none"> - Avertisseur stroboscopique installé dans la salle A1 - Avertisseur stroboscopique installé dans la salle A2 	Service des travaux publics, parcs et bâtiments	Reporté en 2024.	Non-réalisé en 2023. Reporté

OBSTACLES	OBJECTIFS	MESURE	INDICATEURS	SERVICE(S) RESPONSABLE(S)	ÉCHÉANCIER 2023	ÉTAT DE RÉALISATION
			<ul style="list-style-type: none"> - Avertisseur stroboscopique installé dans la salle B - Avertisseur stroboscopique installé dans la salle C - Avertisseur stroboscopique installé dans la salle D - Avertisseur stroboscopique installé dans la salle des archives - Avertisseur stroboscopique installé dans la voûte du rez-de-chaussée - Avertisseur stroboscopique installé dans la voûte du sous-sol 			
CÂDRE BÂTI						
Méconnaissance du Programme d'adaptation du domicile (PAD) par la population.	Permettre aux gens d'avoir un logement adapté à leurs besoins en bénéficiant du PAD.	Le Service de l'urbanisme et du développement durable sollicitera le Service des communications pour la diffusion de l'information au moment qu'il jugera opportun.	Nombre de permis émis pour l'adaptation de logements	Service de l'urbanisme et du développement durable	En continu.	En continu 0 Revoir pour l'ajouter sur le site Web, ajouter catégorie Accessibilité à la carte interactive

OBSTACLES	OBJECTIFS	MESURE	INDICATEURS	SERVICE(S) RESPONSABLE(S)	ÉCHÉANCIER 2023	ÉTAT DE RÉALISATION
SÉCURITÉ EN MILIEU RÉSIDENTIEL						
La sécurité des personnes peut être compromise lors de situation d'urgence.	Assurer la sécurité des personnes en situation de handicap et des aînés dans leur lieu de résidence et à l'extérieur.	Rappeler l'existence du programme et du formulaire « Programme d'intervention d'urgence adaptée » du Service de la sécurité incendie.	Nombre d'articles publiés à ce sujet dans le Magazine Citoyen de la Ville	Service des communications	Prévu en 2023 (édition automne).	Réalisé 1 Édition automne 2023 Prévoir parution dans le Magazine ou sur Facebook en 2024.
		Tenir des kiosques d'information dans différents événements.	Nombre de kiosques tenus	Service de la sécurité incendie	Prévu en 2023.	Réalisé 8
La sécurité des personnes peut être compromise lors de situation d'urgence dans leur lieu d'habitation.	S'assurer que les logements sont sécuritaires.	Le programme RAPPID+OR Ce programme permet à la Ville, au Service de sécurité incendie, à la Régie intermunicipale de police Thérèse-De Blainville et aux organismes communautaires de rencontrer les citoyens vivant seuls à leur résidence en s'assurant de la sécurité des lieux.	Nombre de visites dans le cadre du Programme RAPPID+OR	Service de la sécurité incendie	Prévu en 2023.	Réalisé 2 RIPTB 10 oct., 8 novembre 3 En continu pour 2024 (préciser que le programme s'adresse aux personnes âgées).65+ seule
		Maintien des visites préventives des complexes d'habitation ou résidences pour personnes âgées.	Nombre de visites dans des multilogements pour personnes âgées ou handicapées	Service de la sécurité incendie	Prévu en 2023.	Réalisé 10
	S'assurer que les multi logements pour personnes âgées ou handicapées sont sécuritaires.	Procéder à des exercices d'évacuation selon les normes établies.	Nombre d'exercices d'évacuation	Service de la sécurité incendie	Prévu en 2023.	Réalisé 5 RPA 1 CHSLD
		Organiser des séances d'information.	Nombre de séances d'information	Service de la sécurité incendie	Prévu en 2023.	Réalisé 9
La liste des adresses où demeurent des personnes handicapées n'est pas à jour.	S'assurer de la mise à jour de la liste en continu.	Lors d'activités de prévention dans les domiciles, s'assurer d'inscrire au registre les personnes handicapées qui ne le sont pas.	Nombre de nouvelles personnes handicapées inscrites	Service de la sécurité incendie	Prévu en 2023.	Réalisé 116 inscriptions 14 nouvelles inscriptions en 2023.

OBSTACLES	OBJECTIFS	MESURE	INDICATEURS	SERVICE(S) RESPONSABLE(S)	ÉCHÉANCIER 2023	ÉTAT DE RÉALISATION
TRANSPORT, SIGNALISATION ET STATIONNEMENT						
Non-respect de la norme de pose de panneaux.	Respect de la norme.	Sensibilisation et formation du personnel concernant les normes.	Nombre d'employés sensibilisés	Service des travaux publics, parcs et bâtiments	En continu	Réalisé 2 employés formés en 2023
Les opérations de déneigement et de chargement de la neige peuvent nuire aux déplacements des personnes handicapées.	Faciliter les déplacements des personnes handicapées en période hivernale.	Sensibiliser via une formation maison les employés affectés au déneigement et au chargement de la neige des réalités vécues par les personnes handicapées.	- Nombre d'employés-cadres sensibilisés. - Nombre d'employés cols-bleus sensibilisés	Service des travaux publics, parcs et bâtiments	En continu	7 employés cadres sensibilisés 35 employés col-bleu sensibilisés
Difficultés pour les personnes handicapées à se déplacer dans la ville en période hivernale.	Faciliter les déplacements des personnes handicapées en période hivernale.	Inclure dans la liste de priorité du chargement de la neige les immeubles où habitent des personnes handicapées.	Nombre d'emplacements inventoriés	Service de l'urbanisme et du développement durable	Prévu en 2023.	Non réalisé Retirer UDD n'a pas ces informations
			Amélioration du temps requis pour compléter le ramassage de la neige	Service des travaux publics, parcs et bâtiments	Prévu en 2023.	Réalisé En 2023, nous sommes passés de 5 à 4 jours de ramassage.
		Prioriser le déneigement des trottoirs dans le secteur du Village et aux abords des résidences pour personnes âgées.	Amélioration du temps requis pour compléter le déneigement des trottoirs dans les zones ciblées	Service des travaux publics, parcs et bâtiments	Prévu en 2023.	Réalisé Les sites connus sont de priorités 1 plutôt que 4 Les débarcadères sont nettoyés en même temps que le tassement.
Peu de sensibilisation au sujet du respect des espaces de stationnement pour personnes handicapées.	Sensibiliser les automobilistes au respect des règles pour l'utilisation des cases de stationnement pour personnes handicapées.	Faire de la sensibilisation au moyen de messages sur la page Facebook de la Ville.	Nombre de publications sur la page Facebook de la Ville	Service des communications	Prévu en 2023.	Réalisé 1 décembre 2023
		Publier des articles de sensibilisation dans le Magazine citoyen.	Nombre d'articles publiés	Service des communications	Prévu en 2023.	Réalisé Édition H 2023-204
		Publier des articles de sensibilisation sur Facebook.	Nombre d'articles publiés	RIPTB	Prévu en 2023.	Réalisé 1er et 7 juin

OBSTACLES	OBJECTIFS	MESURE	INDICATEURS	SERVICE(S) RESPONSABLE(S)	ÉCHÉANCIER 2023	ÉTAT DE RÉALISATION
Les traverses piétonnières ne sont pas toutes sécuritaires.	Sécuriser ou ajouter des traverses piétonnières.	Évaluer le besoin de modifications d'autres traverses.	Quatre traverses ou intersections seront améliorées sur la rue Turgeon, entre la voie ferrée et la rue et Joseph-Hamelin	Services techniques	Prévu en 2023.	Réalisés : 4 intersections sur la rue Turgeon en 2019-2020, deux sur la rue Saint-Louis en 2022, deux sur la rue Leduc en 2023, quatre sur le bl. des Mille-Iles Est et ouest en 2023 et une sur le bl. du Côteau en 2023.
			Nombre de traverses piétonnières sécuritaires ajoutées ou sécurisées	Service des travaux publics, parcs et bâtiments	Prévu en 2023. En continu selon le comité CSR	Réalisé 2 traverses implantées en 2023
CULTURE ET LOISIRS						
Difficulté d'accéder à la lecture pour les personnes ayant un handicap visuel.	Rendre accessible la lecture aux personnes ayant un handicap visuel.	Acquérir des livres en gros caractères.	Nombre de livres en gros caractères acquis	Service de la culture et des loisirs	Prévu en 2023.	Réalisé 40 livres acquis
		Acquérir des livres sonores et audionumériques.	Nombre de livres sonores et audionumériques acquis	Service de la culture et des loisirs	Prévu en 2023.	Réalisé 10 livres sonores et 109 livres audio numériques acquis
		Informier les personnes ayant un handicap visuel de l'existence du Service québécois du livre adapté.	Nombre de personnes informées	Service de la culture et des loisirs	Prévu en 2023.	En continu 0
Aucun module de jeux accessibles dans les parcs de la ville.	Permettre aux enfants handicapés d'avoir accès à un parc.	Construire un parc avec accessibilité universelle.	Construction du parc	Services techniques	Prévu en 2023.	Reporté 2024
Accessibilité aux activités difficile pour les personnes handicapées qui doivent être accompagnées.	Permettre la gratuité aux accompagnateurs.	Accepter la Carte accompagnement loisirs.	Nombre de gratuités offertes avec la CAL	Service de la culture et des loisirs	En continu.	En continu 2 personnes acceptées en 2023

OBSTACLES	OBJECTIFS	MESURE	INDICATEURS	SERVICE(S) RESPONSABLE(S)	ÉCHÉANCIER 2023	ÉTAT DE RÉALISATION
Les équipements de jeux d'eau ne sont pas accessibles aux fauteuils roulants.	Rendre les équipements de jeux d'eau accessibles aux fauteuils roulants.	Aménager des sentiers asphaltés jusqu'aux jeux d'eau aux parcs De Sève, Damase-Juteau et Georges-Émile-Charron.	Nombre de jeux d'eau accessibles aux fauteuils roulants	Services techniques	Prévu en 2023.	Reporté 2024
Les événements offerts par la Ville ne sont pas tous accessibles aux personnes handicapées.	Mettre en place des moyens pour améliorer l'accessibilité aux événements de la Ville.	Prévoir des toilettes pour personnes handicapées lors des événements de la Ville.	Toilettes pour personnes handicapées disponibles lors de tous les événements organisés par la Ville	Service de la culture et des loisirs	En continu.	Réalisé Toilettes lors des 24 événements municipaux
		Prévoir des espaces réservés aux fauteuils roulants lors des spectacles organisés par la Ville.	Nombre de spectacles pour lesquels des espaces pour les fauteuils roulants ont été réservés	Service de la culture et des loisirs	En continu.	Réalisé Espace réservé lors de 11 spectacles
Les événements offerts par les organismes partenaires de la Ville ne sont pas tous accessibles aux personnes handicapées.	Mettre en place des moyens pour améliorer l'accessibilité aux événements organisés par les partenaires.	Informer les organismes partenaires qu'ils doivent prévoir des toilettes pour personnes handicapées lors des événements qu'ils organisent.	Nombre d'événements organisés par les organismes partenaires de la Ville auxquels des toilettes pour personnes handicapées sont disponibles	Service de la culture et des loisirs	Prévu en 2023.	Réalisé Toilettes lors de 2 événements partenaires
		Informer les organismes partenaires qu'ils doivent prévoir des espaces réservés aux fauteuils roulants lors des spectacles qu'ils organisent.	Nombre de spectacles pour lesquels des espaces pour les fauteuils roulants ont été réservés	Service de la culture et des loisirs	Prévu en 2023.	Réalisé
Il y a très peu de jardinets accessibles aux personnes handicapées dans les jardins communautaires.	Augmenter le nombre de jardinets accessibles aux personnes handicapées.	Lors de l'aménagement de nouveaux sites de jardin communautaire, prévoir la construction de jardinets accessibles.	Nombre de jardinets accessibles aménagés	Service de la culture et des loisirs	En continu.	En continu 0
La collection de la bibliothèque est peu accessible aux personnes ayant des difficultés à se déplacer ou ayant un handicap.	Rendre plus accessible la collection de la bibliothèque.	Mettre sur pied un programme de biblio mobile.	Mise en place du programme	Service de la culture et des loisirs	Prévu en 2023.	Reporté en 2024
Les activités d'animation de la bibliothèque sont peu accessibles aux	Rendre plus accessibles les activités d'animation de la bibliothèque.	Mettre sur pied un projet Ma tente à lire en CHSLD et en RPA.	Nombre de visite de Ma tente à lire en CHSLD et en RPA.	Service de la culture et des	Prévu en 2023.	Réalisé 12 visites

OBSTACLES	OBJECTIFS	MESURE	INDICATEURS	SERVICE(S) RESPONSABLE(S)	ÉCHÉANCIER 2023	ÉTAT DE RÉALISATION
personnes ayant de la difficulté à se déplacer ou ayant un handicap.				loisirs (division bibliothèque)		
Les personnes ayant une déficience visuelle n'ont pas accès au catalogue de la bibliothèque.	Rendre accessible le catalogue de la bibliothèque.	Se doter d'un poste informatique avec un clavier grosses touches et gros caractères.	Poste informatique installé	Service des technologies de l'information	Prévu en 2023.	Cette action sera reportée à 2024.
RESSOURCES HUMAINES, EMPLOI						
Absence de données sur le nombre d'employés vivant en situation de handicap.	Mieux connaître le nombre d'employés aux prises avec un handicap et l'identifier.	Faire la mise à jour du Programme d'accès à l'égalité en emploi.	Nombre de formulaires complétés retournés au Service des ressources humaines	Service des ressources humaines	En continu.	En continu
Faible proportion d'embauches d'employés vivant en situation de handicap.	Augmenter le nombre d'employés aux prises avec un handicap.	Accorder une préférence à compétences égales aux personnes handicapées pour les emplois d'été ou les stages d'études en milieu de travail.	Nombre de personnes handicapées embauchées		En continu.	En continu
		Maintenir dans nos affichages de poste et sur le site internet que la Ville souscrit au principe d'équité en matière en emploi.	Nombre d'applications par des personnes handicapées reçues		En continu.	En continu
COMMUNICATIONS						
Méconnaissance des édifices adaptés aux personnes handicapées.	Faire connaître la liste des édifices municipaux adaptés aux personnes handicapées.	Faire l'inventaire des édifices adaptés aux personnes handicapées et le diffuser sur les plateformes de la Ville.	Nombre d'articles publiés à ce sujet sur les plateformes de la Ville	Service des communications	Prévu en 2023.	Réalisé 2 page web accessibilité et carte interactive
Site Web de la Ville n'est pas adapté pour les personnes ayant un handicap visuel.	Rendre le site Web de la Ville accessible aux personnes ayant un handicap visuel.	Intégrer les pratiques d'accessibilité numérique lors de la refonte du site Web.	Pourcentage du contenu du site Web qui est accessible pour	Service des communications	Prévu en 2023.	Réalisé 95%

OBSTACLES	OBJECTIFS	MESURE	INDICATEURS	SERVICE(S) RESPONSABLE(S)	ÉCHÉANCIER 2023	ÉTAT DE RÉALISATION
			les personnes ayant un handicap visuel.			
FORMATION ET SENSIBILISATION						
VIE DÉMOCRATIQUE						
Obstacles subis par les personnes handicapées pour la participation au processus électoral.	Faciliter la vie des personnes handicapées dans le cadre du processus électoral.	Analyser les sites de bureaux de vote pour s'assurer qu'ils sont accessibles aux personnes handicapées.	Les huit bureaux de vote sont accessibles	Services juridiques et greffe	En continu.	En continu
		Analyser les sites de bureau de vote par anticipation pour s'assurer qu'ils sont accessibles aux personnes handicapées.	Les bureaux de vote par anticipation sont accessibles			En continu
		Permettre le vote par correspondance pour les citoyens ayant de la difficulté à se déplacer	Le vote par correspondance est permis			En continu
SÉCURITÉ CIVILE, MESURES D'URGENCE						
Les employés ne sont pas formés pour accompagner les personnes handicapées et répondre à leurs besoins en situation d'urgence.	Former le personnel dédié à l'aide aux sinistrés au sujet de l'accompagnement des personnes handicapées lors de mesures d'urgence.	Trouver une formation adaptée et faire former le personnel.	Nombre d'employés formés	Service de la culture et des loisirs	Reporté en 2023.	Réalisé 25 personnes formées
	Former les pompiers sur l'utilisation d'équipements spécialisés (lève-personne, toile bariatrique, civière adaptée) pour qu'ils soient en mesure d'aider les ambulanciers lors d'évacuation de personnes handicapées.		Nombre de pompiers formés	Service de la sécurité incendie	En continu	Réalisé Aout 2023 Une bâche pour le déplacement des patients bariatriques a été ajouté dans le vr 252
	Avoir un interprète LSQ disponible au besoin lors d'évacuation de personnes sourdes.		Nombre de communications avec le CRIL	Service de la culture et des loisirs	En continu.	En continu A faire 2024, signer une entente avec une ressource

OBSTACLES	OBJECTIFS	MESURE	INDICATEURS	SERVICE(S) RESPONSABLE(S)	ÉCHÉANCIER 2023	ÉTAT DE RÉALISATION
La collaboration entre la Ville et les organismes externes lors de la mise en œuvre des mesures d'urgence n'est pas optimale.	Mettre en place un processus efficace de coordination des mesures d'urgence et les organismes externes.	Rappeler aux organismes externes avec lesquels nous avons des protocoles d'entente pour les mesures d'urgence l'existence et la teneur de ces protocoles.	Contacter EXO une fois par année pour leur rappeler l'existence et la teneur du protocole	Service de la sécurité incendie	En continu.	
			Contacter OMÉGA une fois par année pour autobus		En continu.	
			Contacter Autobus Yves Séguin une fois par année pour leur rappeler l'existence et la teneur du protocole		En continu.	

5 Mise à jour du Plan d'action 2021-2023

OBSTACLES	OBJECTIFS	MESURE	INDICATEURS	SERVICE(S) RESPONSABLE(S)	ÉCHÉANCE 2023
ACCESSIBILITÉ DES LIEUX PUBLICS					
Accessibilité aux commerces pour les personnes à mobilité réduite.	Faciliter l'adaptation des commerces.	Diffuser et appliquer le programme d'aide financière incitant les propriétaires des commerces à aménager des installations permettant l'accès.	Nombre de propriétaires qui en font la demande	Service de l'urbanisme et du développement durable	Reporté.
			Nombre de nouveaux commerces accessibles construits		Reporté.
Ce ne sont pas tous les bâtiments municipaux qui sont accessibles aux personnes handicapées.	Rendre accessible l'ensemble du parc immobilier de la Ville dans la mesure où les bâtiments sont adaptables.	Lors de rénovations majeures, s'assurer de rendre accessibles les bâtiments qui ne le sont pas.	Nombre de bâtiments rendus accessibles	Services techniques	En continu. Aménagement d'une rampe et d'une toilette accessibles à la Maison Lachaîne d'ici novembre 2023.
		Lors de la construction de nouveaux bâtiments, s'assurer que ceux-ci soient accessibles.	Nombre de nouveaux bâtiments accessibles	Services techniques	En continu.
		Lors de l'acquisition de bâtiments, privilégier que ceux-ci soient accessibles.	Nombre de bâtiments accessibles acquis	Direction générale	En continu.

OBSTACLES	OBJECTIFS	MESURE	INDICATEURS	SERVICE(S) RESPONSABLE(S)	ÉCHÉANCE 2023
La piscine municipale n'est pas accessible aux personnes handicapées.	Rendre la piscine municipale accessible aux personnes handicapées.	Former le personnel de la piscine à l'utilisation du lève-personne.	Nombre d'employés formés		En continu.
Les fontaines à boire qui sont dans les lieux publics de la Ville ne sont pas toutes accessibles.	Rendre accessibles toutes les fontaines à boire situées dans les lieux publics de la Ville.	Mettre en place un programme de remplacement des fontaines à boire.	Nombre de fontaines à boire remplacées	Service des travaux publics, parcs et bâtiments	Prévu en 2023.
Il y a très peu de tables à pique-nique accessibles dans les parcs.	Avoir plus de tables à pique-nique accessibles dans les parcs.	Prévoir l'achat de tables à pique-nique accessibles.	Nombre de tables à pique-nique acquises	Service des travaux publics, parcs et bâtiments	En continu.
Les lieux publics ne sont pas tous munis d'appareils techniques adaptés aux besoins des personnes handicapées pour leur signaler des situations d'urgence.	Rendre plus sécuritaires les lieux publics fréquentés par des personnes malentendantes.	Installer des avertisseurs stroboscopiques dans les salles de la Maison du citoyen.	<ul style="list-style-type: none"> - Avertisseur stroboscopique installé dans la salle A1 - Avertisseur stroboscopique installé dans la salle A2 - Avertisseur stroboscopique installé dans la salle B - Avertisseur stroboscopique installé dans la salle C - Avertisseur stroboscopique installé dans la salle D - Avertisseur stroboscopique installé dans la salle des archives - Avertisseur stroboscopique installé dans la voûte du rez-de-chaussée - Avertisseur stroboscopique installé dans la voûte du sous-sol 	Service des travaux publics, parcs et bâtiments	Reporté en 2024.

OBSTACLES	OBJECTIFS	MESURE	INDICATEURS	SERVICE(S) RESPONSABLE(S)	ÉCHÉANCE 2023
CÂDRE BÂTI					
Méconnaissance du Programme d'adaptation du domicile (PAD) par la population.	Permettre aux gens d'avoir un logement adapté à leurs besoins en bénéficiant du PAD.	Le Service de l'urbanisme et du développement durable sollicitera le Service des communications pour la diffusion de l'information au moment qu'il jugera opportun.	Nombre de permis émis pour l'adaptation de logements	Service de l'urbanisme et du développement durable	En continu.
SÉCURITÉ EN MILIEU RÉSIDENTIEL					
La sécurité des personnes peut être compromise lors de situation d'urgence.	Assurer la sécurité des personnes en situation de handicap et des aînés dans leur lieu de résidence et à l'extérieur.	Rappeler l'existence du programme et du formulaire « Programme d'intervention d'urgence adaptée » du Service de la sécurité incendie.	Nombre d'articles publiés à ce sujet dans le Magazine Citoyen de la Ville	Service des communications	Prévu en 2023 (édition automne).
		Tenir des kiosques d'information dans différents événements.	Nombre de kiosques tenus	Service de la sécurité incendie	Prévu en 2023.
La sécurité des personnes peut être compromise lors de situation d'urgence dans leur lieu d'habitation.	S'assurer que les logements sont sécuritaires.	Le programme RAPPID+OR Ce programme permet à la Ville, au Service de sécurité incendie, à la Régie intermunicipale de police Thérèse-De Blainville et aux organismes communautaires de rencontrer les citoyens vivant seuls à leur résidence en s'assurant de la sécurité des lieux.	Nombre de visites dans le cadre du Programme RAPPID+OR	Service de la sécurité incendie	Prévu en 2023.
		Maintien des visites préventives des complexes d'habitation ou résidences pour personnes âgées.	Nombre de visites dans des multilogements pour personnes âgées ou handicapées	Service de la sécurité incendie	Prévu en 2023.
	S'assurer que les multilogements pour personnes âgées ou handicapées sont sécuritaires.	Procéder à des exercices d'évacuation selon les normes établies.	Nombre d'exercices d'évacuation	Service de la sécurité incendie	Prévu en 2023.
		Organiser des séances d'information.	Nombre de séances d'information	Service de la sécurité incendie	Prévu en 2023.
La liste des adresses où demeurent des personnes handicapées n'est pas à jour.	S'assurer de la mise à jour de la liste en continu.	Lors d'activités de prévention dans les domiciles, s'assurer d'inscrire au registre les personnes handicapées qui ne le sont pas.	Nombre de nouvelles personnes handicapées inscrites	Service de la sécurité incendie	Prévu en 2023.

OBSTACLES	OBJECTIFS	MESURE	INDICATEURS	SERVICE(S) RESPONSABLE(S)	ÉCHÉANCE 2023
TRANSPORT, SIGNALISATION ET STATIONNEMENT					
Non-respect de la norme de pose de panneaux.	Respect de la norme.	Sensibilisation et formation du personnel concernant les normes.	Nombre d'employés sensibilisés	Service des travaux publics, parcs et bâtiments	Prévu en 2023.
Les opérations de déneigement et de chargement de la neige peuvent nuire aux déplacements des personnes handicapées.	Faciliter les déplacements des personnes handicapées en période hivernale.	Sensibiliser via une formation maison les employés affectés au déneigement et au chargement de la neige des réalités vécues par les personnes handicapées.	- Nombre d'employés-cadres sensibilisés. - Nombre d'employés cols-bleus sensibilisés	Service des travaux publics, parcs et bâtiments	Prévu en 2023.
Difficultés pour les personnes handicapées à se déplacer dans la ville en période hivernale.	Faciliter les déplacements des personnes handicapées en période hivernale.	Inclure dans la liste de priorité du chargement de la neige les immeubles où habitent des personnes handicapées.	Nombre d'emplacements inventoriés	Service de l'urbanisme et du développement durable	Prévu en 2023.
		Prioriser le déneigement des trottoirs dans le secteur du Village et aux abords des résidences pour personnes âgées.	Amélioration du temps requis pour compléter le ramassage de la neige	Service des travaux publics, parcs et bâtiments	Prévu en 2023.
			Amélioration du temps requis pour compléter le déneigement des trottoirs dans les zones ciblées	Service des travaux publics, parcs et bâtiments	Prévu en 2023.
Peu de sensibilisation au sujet du respect des espaces de stationnement pour personnes handicapées.	Sensibiliser les automobilistes au respect des règles pour l'utilisation des cases de stationnement pour personnes handicapées.	Faire de la sensibilisation au moyen de messages sur la page Facebook de la Ville.	Nombre de publications sur la page Facebook de la Ville	Service des communications	Prévu en 2023.
		Publier des articles de sensibilisation dans le Magazine citoyen.	Nombre d'articles publiés	Service des communications	Prévu en 2023.
		Publier des articles de sensibilisation sur Facebook.	Nombre d'articles publiés	RIPTB	Prévu en 2023.
Les traverses piétonnières ne sont pas toutes sécuritaires.	Sécuriser ou ajouter des traverses piétonnières.	Évaluer le besoin de modifications d'autres traverses.	Quatre traverses ou intersections seront améliorées sur la rue Turgeon, entre la voie ferrée et la rue et Joseph-Hamelin	Services techniques	Prévu en 2023.
			Nombre de traverses piétonnières sécuritaires ajoutées ou sécurisées	Service des travaux publics, parcs et bâtiments	Prévu en 2023.

OBSTACLES	OBJECTIFS	MESURE	INDICATEURS	SERVICE(S) RESPONSABLE(S)	ÉCHÉANCE 2023
CULTURE ET LOISIRS					
Difficulté d'accéder à la lecture pour les personnes ayant un handicap visuel.	Rendre accessible la lecture aux personnes ayant un handicap visuel.	Acquérir des livres en gros caractères.	Nombre de livres en gros caractères acquis	Service de la culture et des loisirs	Prévu en 2023.
		Acquérir des livres sonores et audionumériques.	Nombre de livres sonores et audionumériques acquis	Service de la culture et des loisirs	Prévu en 2023.
		Informers les personnes ayant un handicap visuel de l'existence du Service québécois du livre adapté.	Nombre de personnes informées	Service de la culture et des loisirs	Prévu en 2023.
Aucun module de jeux accessibles dans les parcs de la ville.	Permettre aux enfants handicapés d'avoir accès à un parc.	Construire un parc avec accessibilité universelle.	Construction du parc	Services techniques	Prévu en 2023.
Accessibilité aux activités difficile pour les personnes handicapées qui doivent être accompagnées.	Permettre la gratuité aux accompagnateurs.	Accepter la Carte accompagnement loisirs.	Nombre de gratuités offertes avec la CAL	Service de la culture et des loisirs	En continu.
Les équipements de jeux d'eau ne sont pas accessibles aux fauteuils roulants.	Rendre les équipements de jeux d'eau accessibles aux fauteuils roulants.	Aménager des sentiers asphaltés jusqu'aux jeux d'eau aux parcs De Sève, Damase-Juteau et Georges-Émile-Charron.	Nombre de jeux d'eau accessibles aux fauteuils roulants	Services techniques	Prévu en 2023.
Les événements offerts par la Ville ne sont pas tous accessibles aux personnes handicapées.	Mettre en place des moyens pour améliorer l'accessibilité aux événements de la Ville.	Prévoir des toilettes pour personnes handicapées lors des événements de la Ville.	Toilettes pour personnes handicapées disponibles lors de tous les événements organisés par la Ville	Service de la culture et des loisirs	En continu.
		Prévoir des espaces réservés aux fauteuils roulants lors des spectacles organisés par la Ville.	Nombre de spectacles pour lesquels des espaces pour les fauteuils roulants ont été réservés	Service de la culture et des loisirs	En continu.
Les événements offerts par les organismes partenaires de la Ville ne sont pas tous accessibles aux personnes handicapées.	Mettre en place des moyens pour améliorer l'accessibilité aux événements organisés par les partenaires.	Informers les organismes partenaires qu'ils doivent prévoir des toilettes pour personnes handicapées lors des événements qu'ils organisent.	Nombre d'événements organisés par les organismes partenaires de la Ville auxquels des toilettes pour personnes handicapées sont disponibles	Service de la culture et des loisirs	Prévu en 2023.
		Informers les organismes partenaires qu'ils doivent prévoir des espaces réservés aux	Nombre de spectacles pour lesquels des espaces pour	Service de la culture et des loisirs	Prévu en 2023.

OBSTACLES	OBJECTIFS	MESURE	INDICATEURS	SERVICE(S) RESPONSABLE(S)	ÉCHÉANCE 2023
		fauteuils roulants lors des spectacles qu'ils organisent.	les fauteuils roulants ont été réservés		
Il y a très peu de jardinets accessibles aux personnes handicapées dans les jardins communautaires.	Augmenter le nombre de jardinets accessibles aux personnes handicapées.	Lors de l'aménagement de nouveaux sites de jardin communautaire, prévoir la construction de jardinets accessibles.	Nombre de jardinets accessibles aménagés	Service de la culture et des loisirs	En continu.
La collection de la bibliothèque est peu accessible aux personnes ayant des difficultés à se déplacer ou ayant un handicap.	Rendre plus accessible la collection de la bibliothèque.	Mettre sur pied un programme de biblio mobile.	Mise en place du programme	Service de la culture et des loisirs	Prévu en 2023.
Les activités d'animation de la bibliothèque sont peu accessibles aux personnes ayant de la difficulté à se déplacer ou ayant un handicap.	Rendre plus accessibles les activités d'animation de la bibliothèque.	Mettre sur pied un projet Ma tente à lire en CHSLD et en RPA.	Nombre de visite de Ma tente à lire en CHSLD et en RPA.	Service de la culture et des loisirs (division bibliothèque)	Prévu en 2023.
Les personnes ayant une déficience visuelle n'ont pas accès au catalogue de la bibliothèque.	Rendre accessible le catalogue de la bibliothèque.	Se doter d'un poste informatique avec un clavier grosses touches et gros caractères.	Poste informatique installé	Service des technologies de l'information	Prévu en 2023.
RESSOURCES HUMAINES, EMPLOI					
Absence de données sur le nombre d'employés vivant en situation de handicap.	Mieux connaître le nombre d'employés aux prises avec un handicap et l'identifier.	Faire la mise à jour du Programme d'accès à l'égalité en emploi.	Nombre de formulaires complétés retournés au Service des ressources humaines	Service des ressources humaines	En continu.
Faible proportion d'embauches d'employés vivant en situation de handicap.	Augmenter le nombre d'employés aux prises avec un handicap.	Accorder une préférence à compétences égales aux personnes handicapées pour les emplois d'été ou les stages d'études en milieu de travail.	Nombre de personnes handicapées embauchées		En continu.
		Maintenir dans nos affichages de poste et sur le site internet que la Ville souscrit au principe d'équité en matière en emploi.	Nombre d'applications par des personnes handicapées reçues		En continu.

OBSTACLES	OBJECTIFS	MESURE	INDICATEURS	SERVICE(S) RESPONSABLE(S)	ÉCHÉANCE 2023
COMMUNICATIONS					
Méconnaissance des édifices adaptés aux personnes handicapées.	Faire connaître la liste des édifices municipaux adaptés aux personnes handicapées.	Faire l'inventaire des édifices adaptés aux personnes handicapées et le diffuser sur les plateformes de la Ville.	Nombre d'articles publiés à ce sujet sur les plateformes de la Ville	Service des communications	Prévu en 2023.
Site Web de la Ville n'est pas adapté pour les personnes ayant un handicap visuel.	Rendre le site Web de la Ville accessible aux personnes ayant un handicap visuel.	Intégrer les pratiques d'accessibilité numérique lors de la refonte du site Web.	Pourcentage du contenu du site Web qui est accessible pour les personnes ayant un handicap visuel.	Service des communications	Prévu en 2023.
FORMATION ET SENSIBILISATION					
VIE DÉMOCRATIQUE					
Obstacles subis par les personnes handicapées pour la participation au processus électoral.	Faciliter la vie des personnes handicapées dans le cadre du processus électoral.	Analyser les sites de bureaux de vote pour s'assurer qu'ils sont accessibles aux personnes handicapées.	Les huit bureaux de vote sont accessibles	Services juridiques et greffe	En continu.
		Analyser les sites de bureau de vote par anticipation pour s'assurer qu'ils sont accessibles aux personnes handicapées.	Les bureaux de vote par anticipation sont accessibles		
		Permettre le vote par correspondance pour les citoyens ayant de la difficulté à se déplacer (avec la permission du gouvernement).	Le vote par correspondance est permis		
SÉCURITÉ CIVILE, MESURES D'URGENCE					
Les employés ne sont pas formés pour accompagner les personnes handicapées et répondre à leurs besoins en situation d'urgence.	Former le personnel dédié à l'aide aux sinistrés au sujet de l'accompagnement des personnes handicapées lors de mesures d'urgence.	Trouver une formation adaptée et faire former le personnel.	Nombre d'employés formés	Service de la culture et des loisirs	Reporté en 2023.

OBSTACLES	OBJECTIFS	MESURE	INDICATEURS	SERVICE(S) RESPONSABLE(S)	ÉCHÉANCE 2023
	Former les pompiers sur l'utilisation d'équipements spécialisés (lève-personne, toile bariatrique, civière adaptée) pour qu'ils soient en mesure d'aider les ambulanciers lors d'évacuation de personnes handicapées.		Nombre de pompiers formés	Service de la sécurité incendie	Reporté en 2024.
	Avoir un interprète LSQ disponible au besoin lors d'évacuation de personnes sourdes.	Communiquer avec le Centre Régional d'Interprétariat de Lanaudière	Nombre de communications avec le CRIL	Service de la culture et des loisirs	En continu.
La collaboration entre la Ville et les organismes externes lors de la mise en œuvre des mesures d'urgence n'est pas optimale.	Mettre en place un processus efficace de coordination des mesures d'urgence et les organismes externes.	Rappeler aux organismes externes avec lesquels nous avons des protocoles d'entente pour les mesures d'urgence l'existence et la teneur de ces protocoles.	Contacter EXO une fois par année pour leur rappeler l'existence et la teneur du protocole	Service de la sécurité incendie	En continu.
			Contacter OMÉGA une fois par année pour leur rappeler l'existence et la teneur du protocole		En continu.
			Contacter Autobus Yves Séguin une fois par année pour leur rappeler l'existence et la teneur du protocole		En continu.